

1	DOMENII DE UTILIZARE	3
2	DESCRIERE (FIG. A)	3
3	CONȚINUTUL PACHETULUI	3
4	SIMBOLURI	4
5	AVERTISMENTE GENERALE DE SIGURANȚĂ PRIVIND APARATUL ELECTRIC	4
5.1	<i>Zona de lucru</i>	4
5.2	<i>Siguranța electrică</i>	4
5.3	<i>Siguranța personală</i>	5
5.4	<i>Folosirea și întreținerea aparatului electric</i>	5
5.5	<i>Utilizarea și întreținerea acumulatorului aparatului electric</i>	6
5.6	<i>Service</i>	6
6	INSTRUCȚIUNI SUPLIMENTARE DE SIGURANȚĂ PENTRU ACUMULATORI ȘI ÎNCĂRCĂTOARE	6
6.1	<i>Acumulatorii</i>	6
6.2	<i>Încărcătoare</i>	7
7	FUNȚIONARE	7
7.1	<i>Încărcarea acumulatorului (fig. 2)</i>	7
7.2	<i>Montarea și demontarea unui vârf și a unui burghiu (fig. 3)</i>	8
7.3	<i>Scoaterea / introducerea acumulatorului (fig. 4)</i>	8
7.4	<i>Comutator (fig. 5 & fig. 6)</i>	8
7.4.1	<u> rotație (dreapta/stânga/blocare)</u>	9
7.4.2	<u> Turație variabilă</u>	9
7.5	<i>Schimbarea cuplului</i>	9
7.6	<i>Selectorul de turație (fig. 7)</i>	9
7.7	<i>Lampă LED</i>	10
7.8	<i>Port-burghiul magnetic</i>	10
7.9	<i>Pentru a reîncărca acumulatorul</i>	10
7.10	<i>Găurirea</i>	10
7.10.1	<u> Găurirea lemnului</u>	11
7.10.2	<u> Găurirea metalelor</u>	11

8	CURĂȚARE ȘI ÎNTREȚINERE	11
9	DATE TEHNICE	11
10	ZGOMOT	11
11	GARANȚIE	12
12	MEDIU	12
12.1	<i>Acumulator</i>	12
13	DECLARAȚIA DE CONFORMITATE	13

MAȘINĂ DE GĂURIT / ÎNȘURUBAT FĂRĂ FIR 18V POWX0057

1 DOMENII DE UTILIZARE

Aparatul electric de găurit/înșurubat a fost conceput pentru găurirea în lemn, metal, plastic precum și pentru operațiuni de înșurubare.
Nu este destinat utilizării comerciale.



AVERTISMENT! Pentru siguranța dumneavoastră, înainte de a folosi mașina, citiți cu atenție acest manual și instrucțiunile generale de siguranță. Aparatul dvs. electric nu trebuie dat altor persoane fără a le transmite și aceste instrucțiuni.

2 DESCRIERE (FIG. A)

1. Mandrină fără cheie
2. Inel pentru reglarea cuplului de torsiune
3. Selector cu două turații
4. Afișaj LCD pentru nivelul acumulatorului
5. Butonul afișajului LCD pentru nivelul acumulatorului
6. Selector de direcție de rotație
7. Întreprupător de pornire/oprire
8. Dispozitiv de prindere ușoară
9. Curea de mână
10. Dispozitiv de deblocare a acumulatorului
11. Acumulator
12. Port-burghiu magnetic
13. Lampă de lucru cu leduri

3 CONȚINUTUL PACHETULUI

- Îndepărtați toate ambalajele.
- Îndepărtați ambalajele rămase, precum și suporturile de transport (dacă există).
- Verificați prezența tuturor articolelor din pachet.
- Verificați dacă aparatul, cordonul de alimentare, fișa de alimentare și toate accesoriile sunt intacte în urma transportului.
- Păstrați ambalajele pe cât posibil până la finalul perioadei de garanție. Aruncați doar la punctele locale de reciclare a deșeurilor.



AVERTISMENT: Ambalajele nu sunt jucării! Copiii nu trebuie să se joace cu punji de plastic! Pericol de sufocare!

1x mașină de găurit/înșurubat fără fir 18V
1x încărcător (3-5 ore)
3x acumulatori
1x manual

6x bits
6x drills
1x magnetic bit holder



În cazul în care lipsesc componente sau acestea sunt deteriorate, contactați magazinul de unde ați cumpărat produsul.

4 SIMBOLURI

În acest manual și sau pe mașină se folosesc următoarele simboluri:

	Semnifică risc de rănire sau de deteriorare a aparatului.		Utilizați în incinte închise.
	Citiți manualul înainte de utilizare.		Nu dați foc.
	În conformitate cu cerințele esențiale ale Directivelor europene.		Clasa II - Aparatul este dublu izolat; Firele de împământare nu sunt prin urmare necesare.
	Temperatură ambientă maximă 40°C.		Feriți de apă.

5 AVERTISMENTE GENERALE DE SIGURANȚĂ PRIVIND APARATUL ELECTRIC

Citiți toate avertismentele de siguranță și toate instrucțiunile. Nerespectarea avertismentelor și instrucțiunilor poate duce la electrocutare, incendiu și/sau rănirea gravă. Păstrați toate avertismentele de siguranță și instrucțiunile pentru consultare ulterioară. Termenul "aparat electric" folosit în cadrul avertismentelor de siguranță se referă atât la aparatul alimentat de la priză (prin cablul de alimentare), cât și la aparatul alimentat cu baterii (fără fir).

5.1 Zona de lucru

- Spațiul de lucru trebuie să fie curat și bine iluminat. Spațiile dezordonate și întunecate favorizează accidentele.
- Nu utilizați aparatele electrice în spații cu atmosferă potențial explozivă, cum ar fi în prezența lichidelor inflamabile, a gazelor sau a prafului. Aparatele electrice produc scântei care pot aprinde praful sau gazele.
- Atunci când lucrați cu aparatul electric, nu lăsați copiii și alți privitori să se apropie de spațiul de lucru. Distragerea atenției vă poate face să pierdeți controlul aparatului.

5.2 Siguranța electrică



Verificați întotdeauna dacă alimentarea de la rețea corespunde cu tensiunea de pe plăcuța indicatoare a caracteristicilor.

- Ștecărele aparatului electric trebuie să se potrivească la priză. Nu modificați în niciun fel ștecărul. Nu folosiți niciun fel de fișe de adaptare pentru aparatele electrice cu împământare. Ștecărele și prizele nemodificate reduc riscul de electrocutare mortală.
- Evitați contactul cu suprafețe împământate, cum ar fi țevile, radiatoarele, aparatele de gătit sau frigiderere. Există risc crescut de electrocutare mortală în cazul în care corpul dumneavoastră face contact cu solul.
- Nu expuneți aparatul electric la intemperii sau la medii cu umezeală. Riscul de electrocutare mortală crește în cazul în care apa pătrunde în interiorul aparatului electric.
- Nu deteriorați cablul. Nu folosiți niciodată cablul pentru a transporta, trage sau scoate din priză aparatul electric. Păstrați cablul ferit de căldură, ulei, margini ascuțite sau piese în mișcare. Cablurile deteriorate sau încălcite cresc riscul de electrocutare mortală.

- Când aparatul electric funcționează în exterior, folosiți un prelungitor adecvat folosirii în exterior. Folosirea unui prelungitor adecvat folosirii la exterior reduce riscul de electrocutare mortală.
- Dacă trebuie folosit aparatul electric în medii umede, folosiți un o priză protejată cu disjunctiv bipolar. Folosirea unui disjunctiv polar reduce riscul de electrocutare mortală.

5.3 Siguranța personală

- Aveți grijă la ce lucrați și folosiți-vă simțul practic atunci când lucrați cu aparatul electric. Nu folosiți un aparat electric atunci când sunteți obosit sau sub influența drogurilor, a alcoolului sau a medicamentelor. Un moment de neatenție în timpul lucrului cu aparatul electric poate duce la rănirea gravă.
- Folosiți echipament de siguranță. Purtați întotdeauna elemente de protecție pentru ochi. Echipamentul de siguranță, cum ar fi masca de praf, încălțăminte de siguranță împotriva alunecării, casca dură sau protecțiile auditive, reduce răniile.
- Evitați pornirea accidentală. Asigurați-vă că întrerupătorul se află în poziția deconectată înainte de a băga aparatul în priză. Transportul aparatelor electrice având degetul pe întrerupător sau alimentarea de la sursă a aparatelor electrice care au întrerupătorul în poziția de pornire favorizează accidentele.
- Îndepărtați orice sculă de reglare sau cheie de piulițe înainte de a porni aparatul electric. O cheie de piulițe sau altă cheie lăsate prinse de o piesă rotativă a aparatului electric poate la rănirea dumneavoastră.
- Nu vă întindeți. Trebuie să aveți permanent sprijin și echilibru. Acest lucru permite un control mai bun al aparatului electric în situații neprevăzute.
- Îmbrăcați-vă corespunzător. Nu purtați haine largi sau bijuterii. Țineți părul, hainele sau mânușile departe de aparatul electric. Hainele largi, bijuteriile sau părul lung pot fi prinse de părțile în mișcare.
- Dacă v-au fost furnizate dispozitive pentru conectarea de utilaje de extragere și colectare a prafului, asigurați-vă că sunt conectate și folosite corect. Folosirea acestor dispozitive poate reduce riscurile asociate intrării în contact cu praful.

5.4 Folosirea și întreținerea aparatului electric

- Nu suprasolicitați aparatul electric. Folosiți în aparatul electric conform destinației sale. Folosirea în mod corespunzător a aparatului electric va realiza mai bine și mai sigur sarcina la parametrii pentru care a fost conceput.
- Nu folosiți aparatul electric dacă întrerupătorul nu îl pornește sau oprește. Orice aparat cu întrerupător stricat este periculos și trebuie reparat.
- Deconectați fișa de la sursa de alimentare înainte de a face orice fel de reglaje, de a schimba accesoriile sau de a depozita aparatul electric. Astfel de măsuri preventive reduc riscul de a porni accidental aparatul electric.
- Depozitați aparatul oprit departe de îndemâna copiilor și nu permiteți persoanelor nefamiliarizate cu acesta sau cu instrucțiunile sale să lucreze cu aparatul. Aparatele electrice sunt potențial periculoase dacă sunt folosite de persoane neinstruite.
- Întreținere. Verificați alinierea și conectarea părților în mișcare, crăparea pieselor sau orice altă stare ce poate afecta funcționarea aparatului electric. Dacă este deteriorat, reparați aparatul înainte de a-l folosi. Multe accidente sunt cauzate de folosirea de aparate electrice prost întreținute.
- Păstrați piesele de tăiere ascuțite și curate. Sculele așchietoare întreținute corespunzător, având lamele de tăiere ascuțite, fac mai greu priză și sunt mai ușor de controlat.
- Folosiți aparatul electric, accesoriile și sculele așchietoare etc. în conformitate cu aceste instrucțiuni și în modul destinat utilizării specifice a acestui aparat, luând în calcul condițiile de lucru și operațiunile care trebuie efectuate. Folosirea aparatului electric pentru operațiuni diferite de cele pentru care a fost conceput poate duce la situații potențial periculoase.

5.5 Utilizarea și întreținerea acumulatorului aparatului electric

- Pentru reincărcare utilizați numai încărcătorul specificat de producător. Un încărcător corespunzător pentru un anumit tip de acumulator poate prezenta pericol de incendiu la utilizarea cu un alt acumulator.
- Utilizați aparatul numai împreună cu acumulatorul specificat. Utilizarea oricărui alt tip de acumulator prezintă pericol de rănire și de incendiu.
- Feriți acumulatorii neutilizați de orice obiecte metalice, cum ar fi agrafele pentru hârtie, monedele, cheile, cuiele, șuruburile sau orice alte obiecte metalice mici care pot face contactul între borne. Scurtcircuitarea bornelor poate cauza arsuri sau incendiu.
- În condiții necorespunzătoare, este posibilă expulzarea lichidului din acumulator. Evitați contactul cu lichidul.
- În caz de contact accidental, spălați cu apă. În caz de pătrundere a lichidului în ochi, solicitați asistență medicală. Lichidul expulzat din acumulator poate provoca iritații sau arsuri.

5.6 Service

- Reparați aparatul la un tehnician autorizat, folosind doar piese de schimb standard. Astfel, se va păstra siguranța în funcționare a aparatului.

6 INSTRUCȚIUNI SUPLIMENTARE DE SIGURANȚĂ PENTRU ACUMULATORI ȘI ÎNCĂRCĂTOARE**6.1 Acumulatorii**

- Nu încercați deschiderea sub niciun motiv.
- Nu depozitați în locuri unde temperatura poate depăși 40°C.
- Încărcați numai la temperaturi ambiante între 4°C și 40°C.
- Încărcați numai cu ajutorul încărcătorului care însoțește aparatul.
- La eliminarea acumulatorilor, respectați instrucțiunile din capitolul „Protecția mediului”.
- Evitați producerea de scurtcircuite. La conectarea directă sau accidentală, prin intermediul unor obiecte metalice, a bornelor pozitivă (+) și negativă (-), acumulatorul este scurtcircuitat și se va produce un curent de intensitate ridicată, care poate provoca ruperea sau aprinderea carcasei.
- Nu încălziți. La încălzirea acumulatorilor la peste 100 °C, garniturile de etanșare și izolare și alte componente din polimeri se pot deteriora, provocând scurgeri de electrolit și / sau scurtcircuite interne, care generează căldură și provoacă ruperea sau aprinderea. De asemenea, nu aruncați acumulatorii în foc. Pericol de incendiu, explozie și / sau arsuri grave.
- În condiții extreme se pot produce scurgeri din acumulatori. În caz că se observă lichid pe suprafața bateriei, procedați după cum urmează:
 - Ștergeți cu atenție lichidul cu o cârpă. Evitați contactul cu pielea.
 - În caz de contact cu pielea sau cu ochii, urmați instrucțiunile de mai jos:
 - Clătiți imediat cu apă. Neutralizați cu un acid slab, cum ar fi suc de lămâie sau oțet.
 - În caz de contact cu ochii, clătiți cu apă curată din abundență, timp de cel puțin 10 minute. Prezentați-vă la medic.



Pericol de incendiu! Evitați scurtcircuitarea bornelor unui acumulator desprins. Nu dați foc acumulatorului.

6.2 Încărcătoare

- Utilizați încărcătorul care însoțește aparatul numai pentru încărcarea acumulatorului.
- Nu încercați încărcarea bateriilor nereîncărcabile.
- Înlocuiți imediat cablurile defecte.
- Feriți încărcătorul de apă.
- Nu deschideți încărcătorul.
- Nu testați încărcătorul.
- Încărcătorul este destinat numai utilizării în interior.

7 FUNCȚIONARE

7.1 Încărcarea acumulatorului (fig. 2)

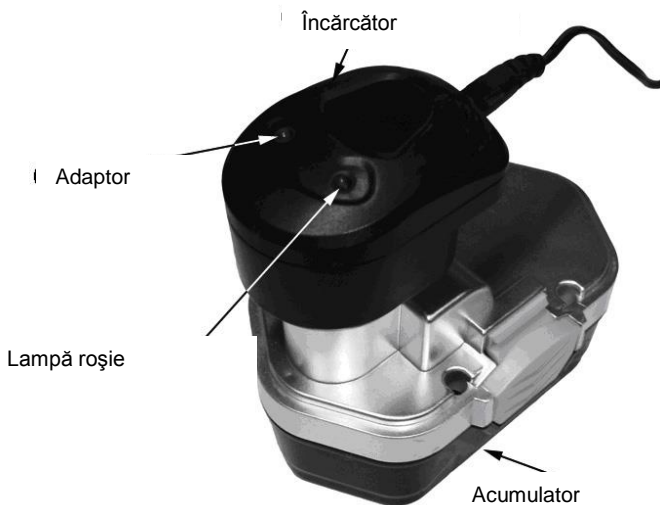


Fig. 2

Acumulatorul a fost livrat descărcat, pentru a evita eventualele probleme. Acumulatorul trebuie încărcat înainte de utilizare.

Notă: Acumulatorul nu se va încărca complet la prima încărcare. Pentru încărcarea completă sunt necesare câteva cicluri (găurire urmată de reîncărcare). Acumulatorul trebuie utilizat doar la interior.

Acumulatorul livrat nu este încărcat complet. Prin urmare, prima încărcare trebuie să dureze 7 ore. După prima încărcare, la utilizare normală, aparatul se va încărca complet în 3-5 ore. Acumulatorul se va încălzi ușor și se va simți cald la atingere în timpul încărcării. Acest lucru este normal și nu indică o problemă.

Nu așezați încărcătorul într-o zonă cu temperaturi extreme (cald sau frig). Se recomandă temperatura normală a camerei.

Instrucțiuni de încărcare:

- La introducerea în priză a încărcătorului se aprinde lampa LED roșie.
- La apăsarea încărcătorului în acumulator se va aprinde și lampa verde.

7.2 Montarea și demontarea unui vârf și a unui burghiu (fig. 3)

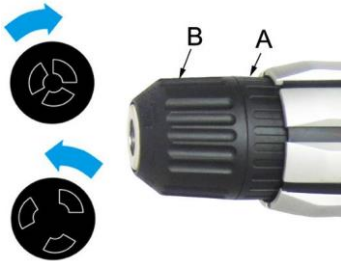


Fig. 3

Mașina de găurit are o mandrină fără cheie (1) care previne slăbirea vârfului sau a burghiului.

- Țineți strâns cu o mână inelul A al mandrinei.
- Rotiți inelul B superior în sens invers orar, cu o mână, până când deschizătura mandrinei este suficient de largă pentru a cuprinde unealta.
- 3 Introduceți burghiul sau vârful de înșurubat în mandrină.
- Rotiți inelul B în sens orar până la strângerea corespunzătoare a uneltei. Scoateți unealta inversând operațiunile.

7.3 Scoaterea / introducerea acumulatorului (fig. 4)



Fig. 4

AVERTISMENT: Înainte de a efectua reglaje, asigurați-vă că mașina este oprită, iar comutatorul de selecție a direcției (6) este în poziția centrală.

Țineți mașina cu o mână și acumulatorul (11) cu cealaltă.

Pentru montare: trageți și glisați acumulatorul în suportul pentru acumulator, asigurându-vă că zăvorul (10) de pe ambele laturi ale acumulatorului intră în locaș, iar acumulatorul este asigurat înainte de începerea exploatarei. Pentru demontare: cu arătătorul și cu celelalte degete, apăsați zăvoarele de eliberare a acumulatorului și trageți simultan în afară acumulatorul.

7.4 Comutator (fig. 5 & fig. 6)



Fig. 5

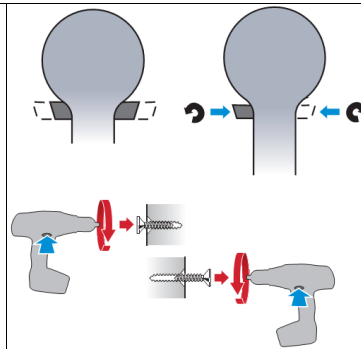


Fig. 6

Mașina de găurit pornește și se oprește la apăsarea și eliberarea clapetei întrerupătorului de pornire/oprire.

Aparatul este prevăzut cu o frână electrică. La eliberarea completă a întrerupătorului de pornire/oprire, rotația mandrinei încetează imediat.

7.4.1 Rotație (dreapta/stânga/blocare)

Dirjecția de rotație este comandată de poziția butonului de inversare a direcției (6) prevăzut deasupra întrerupătorului.

Dreapta: Pentru a selecta direcția înainte, eliberați întrerupătorul de pornire/oprire și apăsați către partea stângă a aparatului maneta înainte/înapoi.

Stânga: Pentru a selecta rotația inversă, apăsați maneta către partea dreaptă a aparatului.

Blocare: Când butonul de inversare a direcției se află la mijloc, întrerupătorul de pornire/oprire este blocat. (vezi fig. 6) Astfel se reduce riscul de pornire accidentală atunci când nu este utilizat aparatul.

7.4.2 Turație variabilă

Aparatul este prevăzut cu un comutator de reglare a vitezei, care mărește turația și cuplul la apăsarea mai puternică a clapetei comutatorului. Turația este comandată de puterea cu care este apăsat întrerupătorul de pornire/oprire.

7.5 *Schimbarea cuplului*

Cuplul se reglează prin rotirea inelului de reglare a cuplului (2); cuplul este mai mare când setarea de cuplu se face la poziția superioară. Cuplul este mai mic atunci când inelul este adus într-o poziție inferioară. "1" indică valoarea cea mai mică, "2" indică valoarea cea mai mare.

Forța cuplului este reglată prin intermediul unui reglaj care depinde de dimensiunea șurubului și de tipul de material. Selectați cuplul corespunzător operațiunii de efectuat. Șuruburile lungi și/sau materialul dur necesită un cuplu mai mare.

7.6 *Selectorul de turație (fig. 7)*

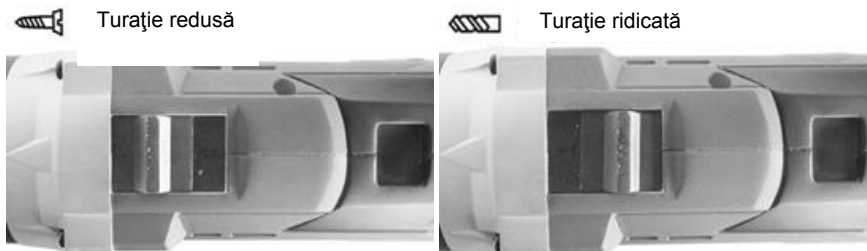






Fig. 7

NOTĂ: marcajul  reprezintă poziția „Turație redusă”, iar marcajul  reprezintă poziția „Turație ridicată” (marcaje aflate pe selectorul cu două turații (3).)

Mașina de găurit are un angrenaj cu două turații, conceput pentru găurirea la turație redusă

(**LOW**)  sau ridicată (**HIGH**) . Pe partea de sus a mașinii de găurit se află un selector cu care se selectează turație mare sau mică. Dacă se apasă butonul spre înainte (5) și se selectează domeniul de turații scăzute, turația va scădea, dar se vor asigura o putere și un cuplu și o turație mai mari. La utilizarea mașinii în domeniul de turații ridicate, turația va crește dar aparatul va furniza mai puțină putere și cuplu. Pentru aplicații cu putere și cuplu mare, utilizați turația joasă; pentru aplicații de găurire rapidă, utilizați turația mare.

Important : Nu reglați NICIODATĂ selectorul cu două turații (3) în timpul funcționării mașinii. Lăsați mai întâi mașina să se oprească complet.

7.7 Lampă LED



Fig. 8

Lampa de lucru cu leduri (13) poate fi aprinsă înainte de pornirea motorului.

Apăsăți ușor întrerupătorul de pornire/oprire pentru a menține iluminarea zonei de lucru.

Se aprinde și în timpul utilizării.

AVERTISMENT:

Nu priviți direct în raza lămpii. Nu îndreptați raza lanternei către nicio persoană sau către un alt obiect decât piesa de prelucrat.

Nu îndreptați în mod deliberat raza către persoane!

7.8 Port-burghiul magnetic



Fig. 9

La partea de jos a mașinii se află un port-burghi magnetic (12).

Acesta poate fi utilizat pentru a păstra diverse burghie pe durata finalizării unei lucrări.

7.9 Pentru a reîncărca acumulatorul

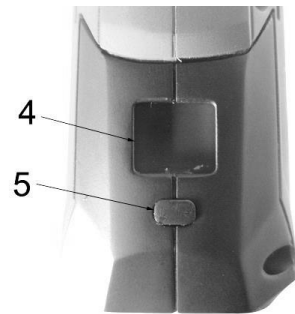


Fig. 10

Apăsând butonul afișajului LCD pentru nivelul acumulatorului (5) de pe mașină, puteți verifica nivelul de încărcare a acumulatorului. Înainte de a utiliza mașina, apăsați butonul pentru a verifica dacă acumulatorul este încărcat complet, pentru a funcționa corespunzător.

Afișajul pentru starea acumulatorului indică nivelul de încărcare a acumulatorului. (%)

NOTĂ: Reîncărcați acumulatorul după fiecare utilizare; este necesară reîncărcarea acumulatorului o dată pe lună în cazul în care nu utilizați mașina.

Ni-CD : (POWX0057)

NOTĂ: Înainte de reîncărcare, verificați dacă acumulatorul este reîncărcat; supraîncărcarea afectează în mod negativ capacitatea acumulatorului Ni-Cd (diminuarea capacității).

7.10 Găurirea

Înainte operațiilor de găurire, setarea cuplului trebuie să fie în poziția găurire .

La găurirea suprafețelor dure, marcați poziția dorită a găurii cu ajutorul unui punctator. Astfel se evită alunecarea burghiului din centrul găurii la începerea perforării. Țineți bine mașina și așezați vârful sau burghiul în piesa de prelucrat, apăsând doar atât cât să înceapă tăierea. Nu forțați și nu apăsați lateral pentru a alungi un orificiu.

7.10.1 Găurirea lemnului

Pentru performanțe maxime, utilizați burghie rapide din oțel (HSS) pentru găurire în lemn; rotiți reglajul de cuplu în poziția „2”. Începeți găurirea la viteză foarte mică, pentru a evita alunecarea burghiului din punctul de pornire. Creșteți viteza pe măsură ce burghiul pătrunde în material. La perforarea dintr-o parte în alta, așezați o bucată de lemn în spatele piesei de prelucrat, pentru a evita formarea unor margini neregulate sau cu așchii la orificiul de ieșire.

7.10.2 Găurirea metalelor

Pentru performanțe maxime, utilizați burghie rapide (HSS) din oțel pentru găurire în metal sau oțel. Rotiți reglajul de cuplu în poziția „2”. Începeți găurirea la viteză foarte mică, pentru a evita alunecarea burghiului din punctul de pornire. Mențineți o turație și o apăsare care permit tăierea fără supraîncălzirea burghiului.

Apăsarea prea puternică va duce la:

Supraîncălzirea burghiului

Uzura rulmenților

Îndoirea sau decălirea burghiului

Obținerea unor orificii ovale sau cu forme neregulate

- La perforarea găurilor de diametre mari în metale, se recomandă utilizarea mai întâi a unui burghiu mic, apoi a unuia mai mare. De asemenea, burghiul trebuie lubrifiat cu ulei pentru a mări eficiența perforării și a prelungi durata de utilizare a burghiilor.

8 CURĂȚARE ȘI ÎNTREȚINERE

Atenție! Demontați întotdeauna acumulatorul înainte de curățare.

- Îndepărtați praful și noroiul cu o cârpă ușor umezită cu soluție cu detergent. Asigurați-vă că în mașină nu pătrunde apă.
- Curățați burghiile și ștergeți periodic de praf mandrina.
- Mașina este lubrifiată în permanență și nu necesită ungere.

9 DATE TEHNICE

Model Nr.	POWX0057
Turație fără sarcină	0-400 / 0-1100 min ⁻¹
Capacitatea mandrinei:	0,8 - 10 mm
Reglarea cuplului de torsiune:	20+1 poziții
Rotație stânga/dreapta (rotație în sens orar / invers orar)	Da
Acumulator	NI-CD
Tensiune	18 V
capacitate	1200 mAh
Tip	Ni-Cd
încărcător	ERP
Durată de încărcare	3-5 ore

10 ZGOMOT

Valori ale emisiilor sonore măsurate în conformitate cu standardele aplicabile. (K=3)

Nivel de presiune acustică LpA	67 dB(A)
Nivel de putere acustică LwA	78 dB(A)



ATENȚIE! Presiunea acustică poate depăși 85 dB(A), caz în care trebuie purtat un dispozitiv de protecție auditivă.

11 GARANȚIE

- Acestui produs i se acordă garanție conform reglementărilor legale pentru o perioadă efectivă de 36 de luni de la data cumpărării de către primul utilizator.
- Această garanție acoperă toate defecțiunile de materiale sau de producție, cu excepția bateriilor, a încărcătoarelor, a pieselor defecte din cauza uzurii normale, precum sunt rulmenții, perile, cablurile, fișele sau accesoriile precum frezele, burghiile, pânzele de ferăstrău etc.; deteriorarea sau defectele care rezultă din manipulare defectuoasă, accidente sau modificări. Nu se acoperă nici costul transportului.
- Deteriorarea și/sau defecțiunile rezultate ca urmare a utilizării necorespunzătoare nu sunt acoperite de prevederile garanției.
- Nu se asumăm, de asemenea, nicio responsabilitate pentru vătămarea corporală ce are drept cauză utilizarea necorespunzătoare a aparatului.
- Reparațiile pot fi efectuate doar de către un centru de service autorizat pentru sculele Powerplus.
- Puteți obține întotdeauna mai multe informații, apelând numărul de telefon 00 32 3 292 92 90.
- Toate costurile de transport trebuie suportate de client, în afara cazului în care s-a convenit în alt fel, în scris.
- În același timp, nu se poate ridica nicio pretenție în garanție dacă deteriorarea aparatului se datorează întreținerii neglijente sau suprasolicității.
- Se exclude în mod categoric de la garanție defecțiunea datorată pătrunderii de fluide, pătrunderii excesive a prafului, deteriorarea intenționată (cu intenție sau din neglijență gravă), utilizarea inadecvată (doar pentru destinații pentru care acest dispozitiv nu este potrivit), utilizarea incompetentă (de ex nerespectarea instrucțiunilor din manual), fulgere sau asamblarea de către un nespécialist, tensiune incorectă de alimentare de la rețea. Această listă nu este exhaustivă.
- Acceptarea pretențiilor în garanție nu poate duce niciodată la prelungirea perioadei de garanție, nici la începutul unei noi perioade de garanție în cazul înlocuirii unui aparat.
- Aparatele sau componentele înlocuite în garanție rămân prin urmare proprietatea Varo NV.
- Ne rezervăm dreptul de a respinge orice pretenție pentru care cumpărarea nu poate fi verificată sau dacă este clar că produsul nu a fost întreținut în mod corespunzător. (fante de aerisire curate, perii de cărbune întreținute periodic, ...)
- Dovada cumpărării trebuie păstrată ca dovadă a datei cumpărării.
- Scula nedemontată trebuie înapoiată comerciantului într-o stare acceptabilă de curățenie, (în cutia sa originală dacă e cazul) și împreună cu dovada cumpărării.
- Pentru a se asigura funcționarea optimă, aparatul trebuie încărcat minim 1 dată pe lună.

12 MEDIU



În cazul în care aparatul trebuie înlocuit după utilizare intensă, nu îl aruncați împreună cu gunoiul menajer, ci depozitați-l într-un mod sigur pentru mediu. Componente uzate ale mașinilor electrice nu trebuie aruncate împreună cu gunoiul menajer. Reciclați atunci dacă există unități specializate de reciclare. Pentru sfaturi privind reciclarea, consultați autoritatea locală sau magazinul de achiziție.

12.1 Acumulator

Acest produs conține nichel-cadmium. Pentru a conserva resursele naturii, reciclați sau aruncați acumulatorii la gunoi în mod adecvat. Legile locale, statale sau federale pot interzice aruncarea acumulatorilor nichel-cadmium laolaltă cu gunoiul menajer. Pentru informații referitoare la opțiunile de reciclare și/sau de aruncare la gunoi, contactați autoritatea locală pentru gestiunea deșeurilor.

13 DECLARAȚIA DE CONFORMITATE

VARO N.V. - Joseph Van Instraat 9 - BE2500 Lier - BELGIA, declară că
produsul: mașină de găurit / înșurubat fără fir 18V
marcă de comerț: POWERplus
model: POWX0057

este în conformitate cu specificațiile esențiale și alte prevederi relevante ale Directivelor Europene aplicabile, pe baza aplicării standardelor europene armonizate. Orice modificare neautorizată a aparatelor atrage după sine anularea acestei declarații.

Directivile europene (inclusiv, dacă este cazul, amendamentele lor, până la data semnăturii):
2011/65/EU
2006/42/EC
2004/108/EC

Standardele europene armonizate (inclusiv, dacă este cazul, amendamentele lor, până la data semnăturii):

EN60745-1 : 2009
EN60745-2-1 : 2010
EN60745-2-2 : 2010
EN55014-1 : 2006
EN55014-2 : 1997

Persoana care păstrează documentația tehnică : Philippe Vankerkhove, VARO – Vic. Van Rompuy N.V.

Subsemnatul acționează în numele Directorului general executiv al societății,

Hugo Cuypers
Divizia de reglementare – Director de conformitate
12/01/2016